

成人注意力缺陷過動症常被誤診 學業、工作及生活等功能都受影響

～奇美醫學中心開辦特別門診 提供評估、藥物及行為治療 症狀好轉

精神科主治醫師 黃隆正



主講者精神科主治醫師黃隆正及其講題

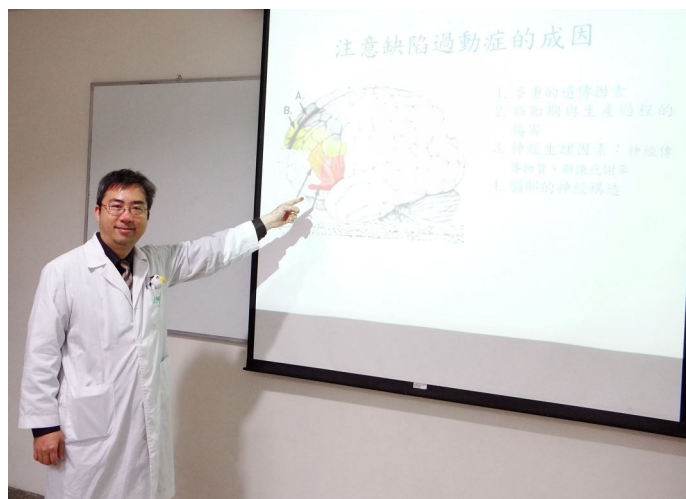
ADHD)，並給予藥物治療後，注意力不集中大幅改善，他非常高興地說「好像換了一顆腦袋」。

台南市一名 25 歲男子長期受注意力不集中困擾，23 歲才唸到大一，輟學後工作一直不穩定，家人不斷責罵，認為他不够努力，女朋友也嫌他沒有耐心、容易衝動發脾氣，讓他非常受挫。至奇美醫學中心精神科求診後被診斷罹患「成人注意力缺陷過動症」(ADHD，以下簡稱

這名患者原本在其他醫院治療，後來轉往奇美醫學中心，治療半年後症狀大幅改善，他向醫師表示，一直懷疑自己有注意力不足的問題，上網找了很多資料，也曾經依照注意力不足過動症的量表進行自我測量，認為很符合，但過去曾就醫，醫師卻認為他是憂鬱症，但自己認為平常一點也不憂鬱，只有在被家人、老闆責罵，或跟女友吵架時才會不開心，不知如何是好。

患者表示，由於查資料顯示過動症是兒童疾病，一度想到兒童精神科就診，但自己已經二十多歲還到兒童科看病，感覺「怪怪地」而作罷。這名患者從小就有注意力不集中的問題，爸爸說：「這孩子從小就這樣，忘東忘西、做事丟三落四，也不能說他懶，就是好像少一根筋。」

不僅上課靜不下來、寫功課不專心，好像做任何事情都定不下心，連跟人說話都很難維持長時間的注意力，家人因此責罵他，也一直想改正自己注意力不集中的問題，但愈是想讓注意力集中，就愈無法集中，老師常罵他「神遊太空」，也很難讓家人了解他並非故意要這麼做。



黃隆正醫師說明成人注意力缺陷過動症的成因並為此開辦國內第一個特別門診(對象為18歲以上)來服務有需求的病患，提供評估診斷及治療。

注意力不集中帶給他很大的困擾，從小成績就差，高中唸了四年才畢業，原想不要再繼續唸書，服完兵役後，在女朋友鼓勵下重考兩年上大學，但功課跟不上很快又輟學，想說乾脆投入職場，沒想到連打工也發生問題。

老闆交待的事，總是忘東忘西，連錢都算不清楚，覺得自己並不笨，但不了解為什麼自己會一再出錯，女朋友也嫌他沒有耐心、容易衝動發脾氣，建議來看醫生。被診斷出罹患成人過動症後，治療效果不錯，開始覺得有信心回學校把書唸完，雖然已經晚了別人好幾年，但他有自信能完成四年大學學業順利畢業。

奇美醫學中心精神科主治醫師黃隆正經由詳細問診及心理測驗等相關診斷程序，確定這名患者罹患注意力缺陷過動症(ADHD)。而 ADHD 是在兒童之中盛行率最高的精神疾病之一，其核心症狀包括注意力不足、過動及衝動。

過去認為過動症是兒童疾病，長大後症狀會改善，但最新的研究卻顯示，五成以上的患者症狀會持續到成年，且以注意力不足為主。但是在台灣有關成人 ADHD 的流行病學資料仍是有限的，雖然有些國外的研究估計範圍在 1~6%，但仍有許多未被診斷出來。曾有學者提出 ADHD 大概是『在成人最常見的慢性、未確診的精神疾病』。

ADHD 通常會在七歲之前發病，成人患者通常會表述從小就有相關症狀的困擾，可能因為以下原因而未能在小時候及早診斷出來：

- 症狀以注意力缺陷表現為主，未有明顯過動的問題。
- 智能不錯，彌補了症狀帶來的功能損害。
- 成長和學習環境極為包容。

然而症狀持續到成人，因成人世界須面臨更多的問題，且生活、工作及社會互動環境都比兒童時代要複雜的多，更必須背負別人的期待，所以有些個案本身的 ADHD 問題就帶來諸多困擾。

奇美醫學中心精神科主治醫師黃隆正強調，成人 ADHD 會出現注意力無法集中、衝動控制不佳、面對問題時沒耐心及提前放棄等；如果沒有治療，生活功能會受到影響，包括社經地位較低落、工作及學業表現不好，出現酗酒、藥物濫用等行為，也因為很衝動，離婚比率也較高。

由於罹患 ADHD 的人會忘東忘西、做事丟三落四、常被罵，導致長期挫折感，因此也合併許多憂鬱症狀，就醫亦時常被誤診。研究發現，約有 3 成的成人 ADHD 合併躁鬱症、2 成合併憂鬱症。罹患 ADHD 的病患給予藥物及行為治療，症狀就會好轉。

然而，並不是只有注意力缺陷過動症會影響一個人的注意力，亦有許多其他的心理困擾或精神疾病會影響一個人的注意力是否集中，建議有類似困擾的民眾，應到門診來接受進一步的評估診斷。

由於常聽到病患抱怨沒有專門的成人門診，所以奇美醫學中心精神科主治醫師黃隆正特別開辦了國內第一個「成人 ADHD 特別門診」(只看 18 歲以上成人)來服務有需求的病患，提供臨床心理評估加上注意力評估(CPT 電腦測驗)的診斷。

ADHD 特別門診的時間是星期四上午 9 點到 12 點；接著星期四下午 2 點到 5 點

是 ADHD 評估測驗時間(對象限 18 歲以上)。

奇美醫學中心主治醫師黃隆正表示，懷疑自己罹患成人 ADHD 嗎？可以先用以下由國際衛生組織所發展的成人 ADHD 自填量表(WHO ASRS)來做初步自我症狀篩檢，如發現符合症狀不少，就要考慮來門診接受進一步的評估診斷：

- 1.一旦完成任何計劃中最具挑戰的部份之後，你常有完成計劃最後細節的困難？
- 2.當必須從事需要有組織規劃性的任務時，你會常有困難井然有序地去做？
- 3.你會常有問題去記得約會或是必須要做的事？
- 4.當有一件需要多費心思考的工作時，你會常逃避或是延後開始去做？
- 5.當你必須長時間坐著時，會常坐不安穩或扭動手腳？
- 6.你會常像被馬達所驅動一樣，覺得自己過度地活躍，不得不做事情？

